

Konnevesi Silmutmäki tuulipuiston muinaisjäännösinventointi 2013



Timo Sepänmaa
Timo Jussila



Tilaaaja: Megatuuli Oy

Sisältö

Perustiedot	2
Yleiskartta	3
Inventointi	3
Liite museoviranomaisille: inventoinnissa tarkastetut alueet:	6

Kansikuva: Eteläisemmän, Silmutmäen laen turbiiniapaikan maastoa

Perustiedot

Alue: Konneveden Silmutmäen tuulipuisto, Konneveden keskustasta n.3 km pohjoiskoilliseen.

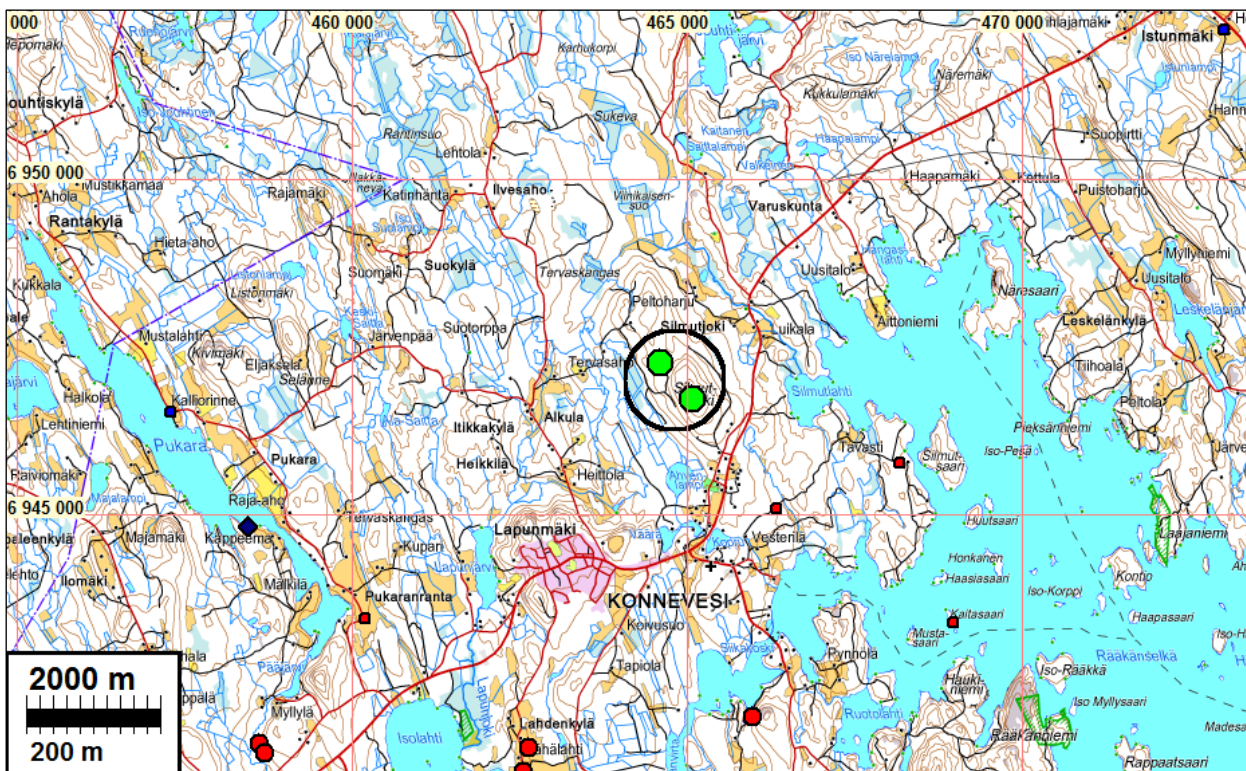
Tarkoitus: Selvittää sijaitseeko tuulipuiston alueella ja erityisesti suunnitelluilla turbiiniapaikoilla muinaismuistolain tarkoittamia kiinteitä muinaisjäänköksiä.

Työaika: lokakuun lopulla v. 2013

Kustantaja: Megatuuli Oy

Tekijät: Mikroliitti Oy, Timo Sepänmaa ja Timo Jussila.

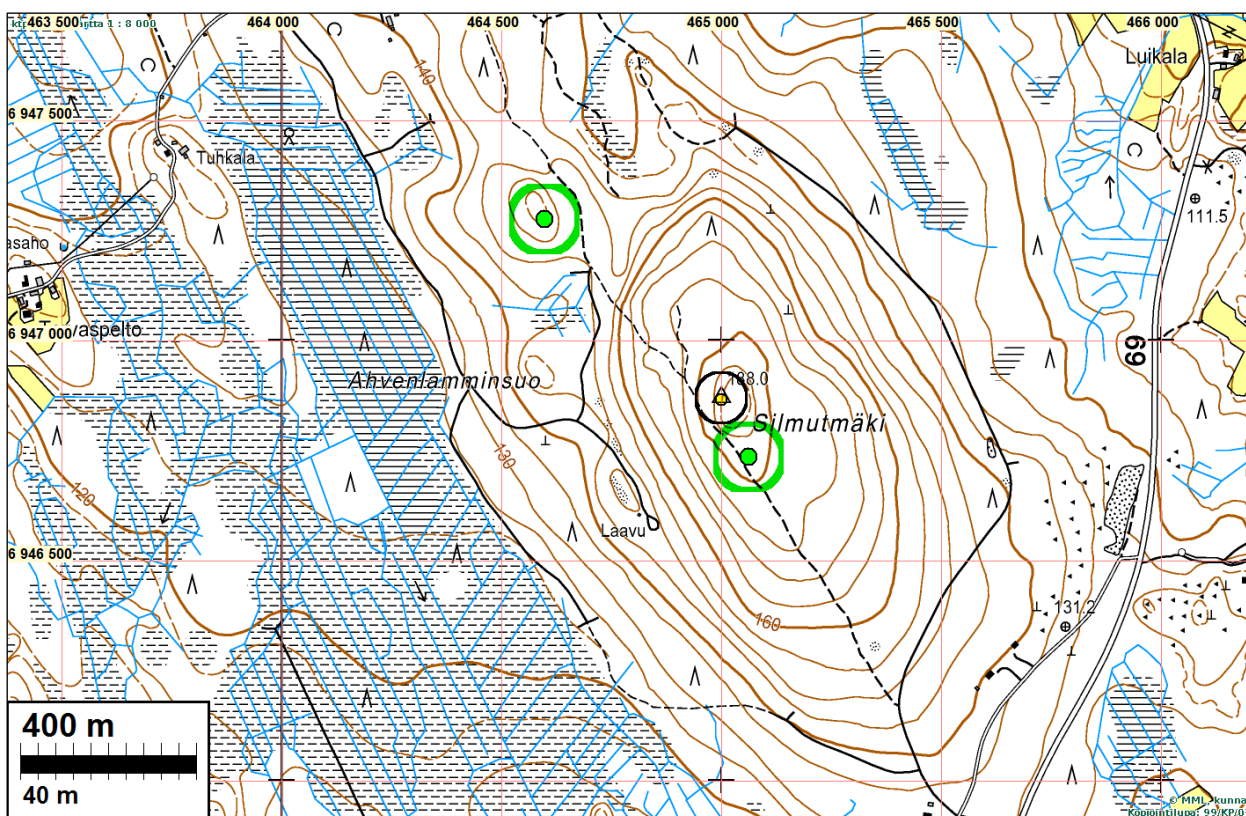
Tulokset: Tutkimusalueelta tunnettiin ennestään Struven ketjun piste (mjrek 1000016006). Inventoinnissa ei havaittu muita muinaisjäänköksiä. Voimalapaikkojen alueet ja lähiseutu on sijainniltaan ja maastoltaan sellaista jossa tuskin sijaitsee mitään tunnettua tyyppistä muinaisjäänköstä.



Tuulipuiston turbiiniapaikat vihreä pallo. Lähiseudun muinaisjäänkökset eri symboleihin.

Selityksiä: Koordinaatit ja kartat ovat ETRS-TM35FIN koordinaatistossa. Karttapohjat Maanmittauslaitoksen maastotietokannasta syksyllä v. 2013 ellei toisin mainittu. Valokuvia ei ole talletettu mihinkään viralliseen arkistoon eikä niillä ole mitään kokoelmatunnusta. Valokuvat digitaalisia. Valokuvat ovat talletettuna Mikroliitti Oy:n serverillä

Yleiskartta



Turbiinipaikat vihreä pallo ja ympyrä. Struven pisteen merkkikivi (jossa porausreikä) sijaitsee keskellä karttaan merkittyä kolmimittauspistettä (ympyröity).

Inventointi

Megatuuli Oy suunnittelee 2 tuulivoimalan tuulivoimapuiston perustamista Konneveden Halme-mäen alueelle. Megatuuli Oy tilasi alueen muinaisjäännösinventoinnin Mikroliitti Oy:ltä. Inventoinnin maastotyö tehtiin 26.10.2013 tutkimuksen kannalta hyvissä olosuhteissa. Maaperä oli lumeton ja sula.

Koko alue ja rakennettavat maastot sijoittuvat yli 145 m korkeustasoille, turbiinipaikat 157 ja 180 m korkeustasoille. Kyseiselle korkeustasoille ei alueella ole ulottunut mikään muinainen järvi-vaihe (Ancylusjärvi, Muinais-Päijänne). Alue sijaitsee kaukana vesistöistä. Alueella ei siten voi sijaita rantasidonnaisia, esihistoriallisia muinaisjäännöksiä. Historiallisella ajalla mäen alueella ei ole ollut asutusta - kuten ei ole nykyäänkään. Asutus on sijainnut etäämpänä, lähimmillään idässä yli kilometrin päässä Silmutjoella. Mäen länsipuolella on laaja suo. Periaatteessa mäki on voinut soveltua kaskeamiseen, mutta kaskiraunioita ei alueella havaittu. Pitäjänkarttoja tarkempia vanhoja karttoja ei katsottu tarpeelliseksi tutkia.

Silmutmäen laen länsireunalla on kolmiomittauspiste, jossa muinaisjäännökseksi luokiteltu Struven ketjun piste, kiveen porattu kolo. Suunniteltu voimalapaikka sijaitsee 140 m etelä-kaakkoon pisteestä, alemmalla tasolla. Samoin nykyinen metsätienlinja - todennäköinen voimalan huolto-tie/sähkönsiirtolinjan reitti - kulkee pisteen lounaispuolella yli 50 m etäisyydellä ja myös alemmalla tasolla, joten tuulipuistohankkeella ei ole vaikutusta muinaisjäännökseen.

Eteläisemmän turbiinipaikan alue on topografialtaan laakeaa, Silmutmäen mäen lakialuetta, jyrkemmät rinteet ovat mäen reunoilla. Pohjoisempi turbiinipaikka on laakean mäenkumpareen laella. Maaperä alueella on moreeni. Maaperä on kaikkialla mäen alueella varsin kivikkoista.

Voimaloiden sijaintipaikkojen maastot ja lähialueet ovat maaperältään sellaista joka ei ole sovelnut vanhaan eikä myöskään nykyiseen maatalouteen – kivikkoinen moreeni. Alueen maaperästä ja syrjäisyydestä johtuen se on ilmeisesti suhteellisen huonosti soveltunut tervan- ja hiilen polttoon.

Tuulipuiston alue ja voimalapaikkojen lähiseutu on kaiken kaikkiaan eri ominaisuuksiltaan arkeologin näkökulmasta sen laatuinen, että tunnetuja muinaisjäännöstyppejä ei sieltä voi odottaa löytävänsä. Karttaa tutkimalla tai paikan päällä havaitun maaston perusteella ei voi osoittaa mitään osa-aluetta tai maastoa joka olisi muinaisjäännöksille jotain toista alueen maastoa tai aluetta potentiaalisempi (tai vähemmän keltotonta), mistä muinaisjäännöksiä kannattaisi lähteä suunnitellusti etsimään. Alueella ei siten ole mahdollista tehdä suunnitelmallista ja järkipäristä muinaisjäännösinventointia. Sen takia inventointi kohdistettiin yksinomaan ja varmistuksen luonteisesti suunniteltujen turbiinipaikkojen kohdalle ja niiden lähialueelle sekä mahdollisille huoltotielinjoille voimalapaikkojen ja metsäteiden välillä. Metsäteiden varret katsottiin.

Suunnitellut turbiinipaikat tarkastettiin maastossa täysin kattavasti. Missään alueella ei havaittu sellaista maastoa, joka voisi olla edes hieman potentiaalinen tunnetun tyyppisille muinaisjäännöksille. Koko mäen alue on sen laatuista – sijainti huomioon ottaen - että sieltä ei ole mitään arkeologista tai muutamaakaan järkipäristä syytä lähteä muinaisjäännöksiä etsimään ellei sellaista ole jotain varmaa ennako- ja paikkatietoa olemassa.

Alueella ei havaittu missään mitään merkkejä muista kiinteistä muinaisjäännöksistä kuin em. ennestään tunnettu Struven piste.

2.11.2013

Timo Jussila



Silmutmäen laen eteläpuolista maastoa voimalapaikan liepeillä, pohjoisluoteeseen



Pohjoisimman voimalapaikan maastoa

Muinaisjäännös**KONNEVESI 26 SILMUTMÄKI**

Mjtunnus: 1000016006
 Rauh.lk: kiinteä muinaisjäännös
 Ajoitus: historiallinen
 Laji: ei määritelty – mittauspiste (Struven ketju)

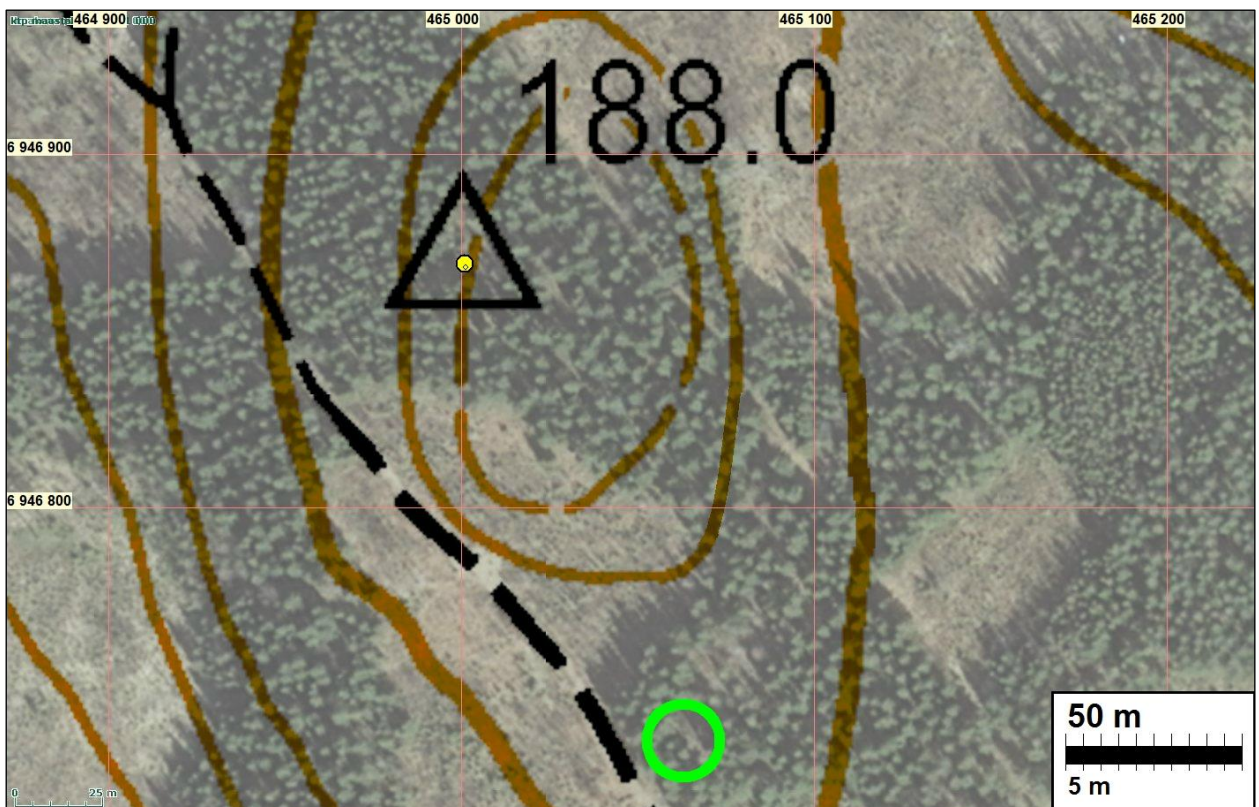
Koordin: N: 6946 869 E: 465 001 Z: 188
 X: 6949 781 Y: 3465 158

Sijainti: Paikka sijaitsee Konneveden kirkosta 2,8 km pohjoiseen, Silmutmäen laen länsireunalla.

Huomiot: Silmutmäen laella sijaitsee Struven ketjun piste (reikä kivessä) vuodelta 1835. Mittauspiste sijaitsee harvassa kuusimetsässä.

Jussila & Sepänmaa 2013: kiveä jossa porausreikä ei paikannettu. Paikalla vanha kolmiomittaus piste ja aukkoisempi paikka metsässä.

Suunniteltu voimalapaikka sijaitsee 140 m etelä-kaakkoon, mäen eteläosan tasanteella, lakitasanteen alapuolella. Metsätieura ja oletettava tuleva huoltotie/sähkönsiirtolinja kulkee Struven pisteestä yli 50 m etäisyydellä luoteessa ja laakea alemmalla tasolla – tien ja pisteen välillä on jyrkkä nousu. Voimalahanke ei siten uhkaa mitenkään muinaisjäännöstä.



Struven piste keltainen pallo, suunniteltu voimalapaikka vihreä ympyrä. (ilmakuva v. 2011).

Liite museoviranomaisille: inventoinnissa tarkastetut alueet:

Koko hanke-alue tutkittiin ja arvioitiin kokonaisuudessaan eri menetelmin. Tarkemmin maastossa tarkastettiin kartalla sinisellä korostuksella esitettyjä alueita.

Kartan tulkinnassa on syytä ottaa huomioon alla lueteltuja seikkoja. Kartan esittämät tarkastetut alueet voivat olla tulkinnan varaisia, riippuen siitä mitä tarkastetulla alueella tarkoitetaan ja miten se käsitetään. Kartalla sinisellä korostettu on peitoltaan keskimääräinen yleistys siitä maastosta mitä on tarkemmin katsottu, koska maastossa ei systemaattisesti dokumentoitu:

- katseen ulottuvaisuutta (paikoin satojen metrien päähän, paikoin muutaman metrin)
- katveja ja esteitä katseen tiellä
- katesuuntia
- katseen intensiivisyyttä, tarkoitusta, havainnointikykyä ja –mahdollisuuksia katsomishetkellä
- kohtia missä viivytettiin kauemmin tai missä vain riennettiin eteenpäin (pääkulkusuunnassa).
- kairanpistoja, koekuoppia, avoimia maastonkohtia, peitteistä maastoa.

Alla oleva kartta pyrkii noudattamaan Suomen arkeologisten kenttätöiden laatuvaatimusta.

